


Etnobotánica: una aproximación al diálogo de saberes en escenarios educativos no formales


ISSN 2215-8227


2023, Volumen 14, No. Extra

Etnobotânica: uma abordagem ao diálogo do saber em ambientes de educação não formal

Ethnobotany: an Approach to the Dialogue of Knowledge in Non-Formal Educational Settings

Mayel Camila Castillo Ruge  <https://orcid.org/0000-0002-6941-5912>
Universidad Pedagógica y Tecnológica de Colombia
mayel.castillo@uptc.edu.co

Leidy Katherine Rodríguez Vargas  <https://orcid.org/0000-0001-9451-4317>
Universidad Pedagógica y Tecnológica de Colombia
leidy.rodriguez@uptc.edu.co

Néstor Adolfo Pachón Barbosa  <https://orcid.org/0000-0002-2189-2218>
Universidad Pedagógica y Tecnológica de Colombia
nestor.pachon@uptc.edu.co

Resumen

El presente escrito responde a la pregunta de: ¿cuáles son los usos etnobotánicos de tipo alimenticio y medicinal en habitantes del municipio de Moniquirá? De esta manera, se considera a la etnobotánica como el estudio de las relaciones del hombre con las plantas a través de una construcción sociocultural de diálogo de saberes. La metodología utilizada es de tipo cualitativo con una muestra de 40 personas. Por consiguiente, los resultados obtenidos proporcionaron información frente al uso alimenticio, encontrando 32 familias, donde las especies son utilizadas como base nutricional de los habitantes y en el uso medicinal, se encontraron 47 familias, considerando la vía de administración, forma de preparación y parte utilizada. En síntesis, el estudio permitió reconocer la relación entre lo alimenticio y medicinal con relación a la importancia de la etnobotánica en escenarios de educación no formal.

Palabras clave

Etnobotánica, uso alimenticio, uso medicinal, educación no formal.

Resumo

Este trabalho responde a questão de: quais são os usos etnobotânicos de tipo alimentar e medicinal em habitantes do município de Moniquirá? Dessa forma, a etnobotânica é considerada como o estudo das relações do homem com as plantas por meio de uma construção sociocultural de diálogo de saberes. A metodologia utilizada é qualitativa com uma amostra de 40 pessoas. Portanto, os resultados obtidos forneceram informações quanto ao uso alimentar, encontrando 32 famílias, onde as espécies são utilizadas como base nutricional para os habitantes e no uso medicinal, foram encontradas 47 famílias, considerando a via de administração, forma de preparo e parte utilizada. Em síntese, o estudo permitiu reconhecer a relação entre alimentação e medicamentos no que diz respeito à importância da etnobotânica em contextos de educação não formal.

Palavras chaves

Etnobotânica, uso alimentar, uso medicinal, educação não formal.

Abstrac

This paper answers the question of: what are the ethnobotanical uses of food and medicinal type in inhabitants of the municipality of Moniquirá? In this way, ethnobotany is considered as the study of man's relationships with plants through a sociocultural construction of dialogue of knowledge. The methodology used is qualitative with a sample of 40 people. Therefore, the results obtained provided information regarding nutritional use, finding 32 families, where the species are used as a nutritional base for the inhabitants and in medicinal use, 47 families were found, considering the route of administration, form of preparation and part used. In summary, the study allowed us to recognize the relationship between food and medicine in relation to the importance of ethnobotany in non-formal education settings.

Keywords

Ethnobotany, nutritional use, medicinal use, informal education.

Introducción

Los escenarios educativos no formales constituyen un acercamiento importante al diálogo de saberes en regiones donde se encuentran acentuadas comunidades campesinas o rurales, lo que conlleva a rescatar multiplicidad de conocimientos relacionados con su cultura que son aplicados en su cotidianidad, un ejemplo, son las plantas, las cuales han sido utilizadas en la enseñanza de los mayores hacia los hijos o nietos. Por lo tanto, es importante reconocer la etnobotánica en regiones como lo es Moniquirá- Boyacá, fundamentado desde un ámbito interdisciplinario, como lo argumenta Martínez, et al., (2016) citado por Reyes y Castillo, (2021), la etnobotánica, es un campo del saber tradicional que constituye un intercambio de expresiones de vida, a través del acercamiento a saberes locales, o populares frente al uso de los elementos vegetales, lo que permite a este estudio convertirse en un recurso comunicativo que desde un interés colectivo emerge en una construcción socio-cultural interdependiente con la participación de comunidades que comparten sus experiencias y vivencias.

Desde esta mirada, se sitúa al departamento de Boyacá, una región colombiana con raíces andinas, muiscas y campesinas, registrando diversidad de costumbres en el territorio, contando con gran variedad de cobertura vegetal debido a su ubicación geográfica en la cordillera oriental, caracterizada por una alimentación basada en la economía agrícola que la posiciona como la principal proveedora de alimentos en el mercado interno del país tales como hortalizas, tubérculos, frutos y entre otros. En consecuencia, esta perspectiva manifiesta que aproximadamente el 49% de la población desarrolla sus actividades cotidianas en áreas rurales comprendiendo que la base económica es producto de la utilización de la tierra como mecanismo para sobrevivir, así lo afirma el DANE, 2005 citado por (Galvis y Torres, 2017).

Asimismo, se considera el uso medicinal en esta región dando un uso alternativo al recurrir a la fitoterapia con el objetivo de tratar síntomas y brindar un tratamiento preventivo a múltiples dolencias crónicas o enfermedades como la diabetes o la hipertensión. López, (2008). De esta manera, las plantas alimenticias y medicinales son un claro benefactor para las comunidades, surgiendo la necesidad de relacionar el ámbito alimenticio y medicinal entendido desde lo tradicional o popular.

En concreto, este panorama incide en un espacio de educación no formal que permite el reconocimiento de las comunidades como integrantes activos en la sociedad, que asumen una realidad con particularidades no estáticas, donde es indispensable garantizar y promover la formación de nuevas generaciones que indaguen y comprendan las relaciones entre su entorno natural, social y cultural, así lo refiere Castro y Valbuena (2005) citado por (Beltrán., Silva, Linares & Naranjo., (2010).

Por consiguiente, el presente escrito tiene como propósito identificar los saberes etnobotánicos frente al uso alimenticio y medicinal en comunidad del municipio de Moniquirá, Boyacá, estableciendo una relación entre los usos mencionados para el rescate de procesos socio-culturales enmarcados en las tradiciones e intercambio de saberes de la comunidad frente al uso de las plantas.

Metodología

La presente investigación se define a partir del enfoque cualitativo, con una muestra de 40 habitantes del municipio de Moniquirá con edades entre los 30 a 90 años teniendo en cuenta las siguientes fases de investigación:

Diseño de Instrumento de recolección de información. Se diseñó una entrevista de tipo semiestructurada la cual contiene diferentes cuestionamientos acerca de los usos etnobotánicos de tipo alimenticio y medicinal más comunes en habitantes de Moniquirá.

Interacción con la comunidad. En esta etapa se llevó a cabo la implementación de la entrevista de carácter semiestructurado con cada una de las personas, realizando un diálogo fluido de saberes acerca de los usos mencionados que otorgan las plantas en su cotidianidad y haciendo énfasis en métodos de preparación y partes de las plantas más utilizadas.

Sistematización y análisis de la información. En primer lugar, se identificaron los saberes frente uso alimenticio y medicinal de la comunidad Moniquireña. Con relación a la información obtenida, se organizó considerando criterios taxonómicos como la familia, beneficio e importancia de algunas especies documentadas en el estudio de acuerdo con su uso encontrado.

Resultados y análisis

En el estudio realizado se encontraron 79 familias taxonómicas, de las cuales es importante resaltar a la familia Rutaceae y Lamiaceae, las cuales obtuvieron el mayor número de especies en cada uso etnobotánico, respectivamente. Por otro lado, el fruto y las hojas se posicionaron como la forma de preparación más representativa. Finalmente, el método de preparación cocido o cocinado y en infusión se registraron en mayor medida para cada uso.

Tabla N° 1.

Características generales de los usos etnobotánicos alimenticios y medicinales.

Uso etnobotánico	No. de familias taxonómicas.	Forma de preparación.	Método de preparación.
Alimenticio	32	Fruto	Cocido o cocinado
Medicinal	47	Hojas	Infusión.

Fuente. Autores.

Uso etnobotánico alimenticio

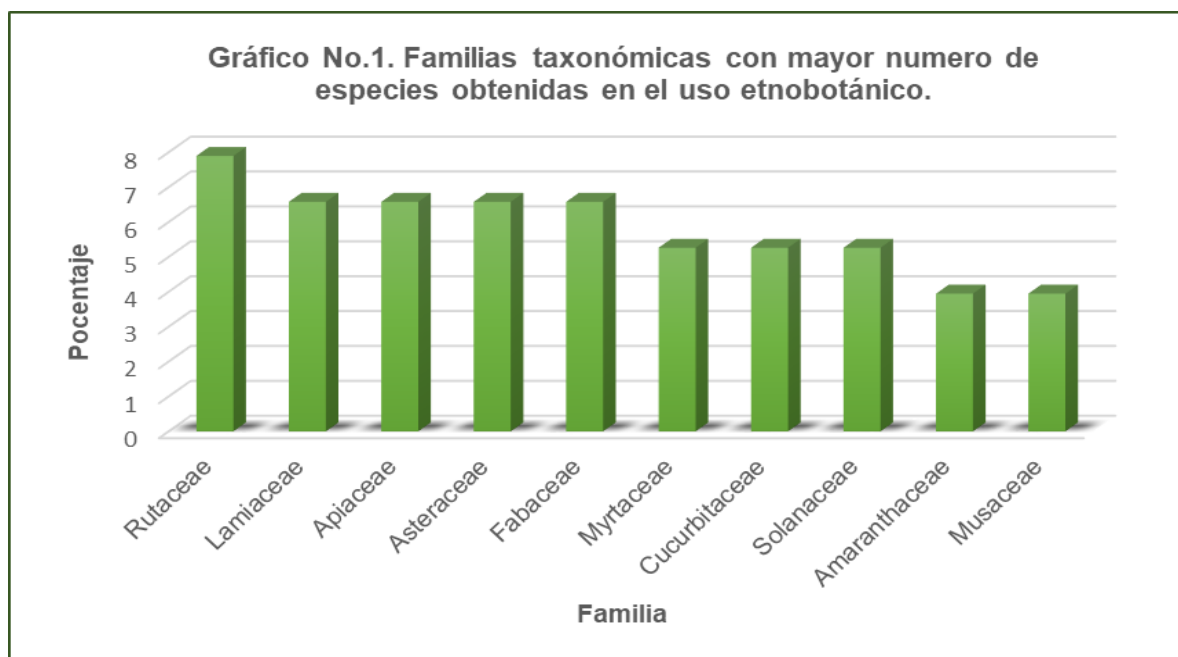
En primer lugar, con relación al uso etnobotánico alimenticio, se encontraron 32 familias taxonómicas, las cuales se representan en el gráfico 1, con las 10 familias que registran el mayor número de especies encontradas. De esta manera, Rutaceae se describió con un 7,9%, destacando que, según Coy, Parra & Cuca. (2014), esta familia agrupa especies que han reportado diversos usos

etnobotánicos y la producción de metabolitos secundarios tales como alcaloides, flavonoides, limonoides, lo cual le deroga una importancia de carácter fito-químico en torno al análisis de principios activos con fines medicinales y alimenticios.

Seguidamente, se encuentran las familias Lamiaceae, Apiaceae y Asteraceae con un 6,6%, respectivamente, siendo consideradas representativas durante el estudio debido a que agrupan especies tales como *Melissa officinalis* (toronjil) y *Galinsoga parviflora* (guacas). Por último, un dato interesante es la familia Cucurbitaceae, en la cual se encuentran especies como *Cucurbita maxima* (ahuyama), en que las semillas proveen de propiedades alimenticias, medicinales e industriales que permiten la utilidad en diversos campos, así lo infiere Latham, 1997; Achu, 2005 citado por Ordoñez, Ortiz, Valdés & Vallejo. (2014).

Gráfico N° 1.

Familias taxonómicas con mayor número de especies obtenidas en el uso etnobotánico.



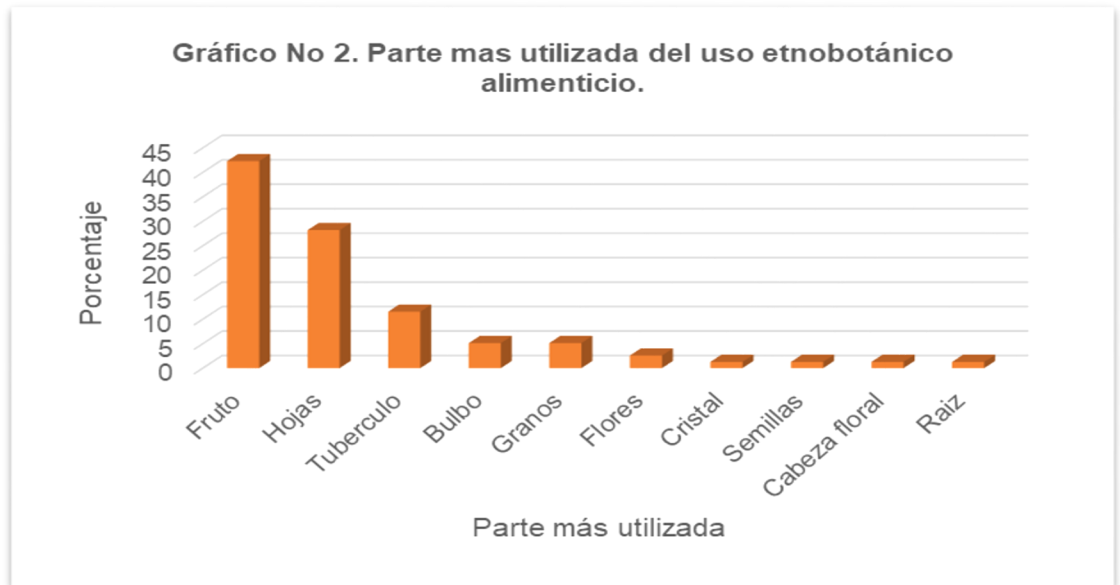
Fuente. Autores.

Con relación a la parte más utilizada se encontró con un 42,3% al fruto, lo cual indica que además de ser consumido en forma natural, los habitantes han involucrado en su dieta formas como cocidos, y otros para suplir las necesidades o requerimientos nutricionales. Asimismo, es una manera sostenida en el tiempo debido a que los abuelos y padres han utilizado diversos métodos para preparar sus alimentos y eso lo han construido de generación en generación. Por otro lado, considerando el uso de aromáticas, las hojas mostraron un 28,2% de preferencia, donde los habitantes poseen estilos de vida que van arraigados a una cultura de cuidado de la salud, dando un parámetro relacionado al uso etnobotánico medicinal de las plantas. Indiscutiblemente, es importante mencionar la incidencia de utilizar el tubérculo de forma alimenticia, debido a que representó un 11,5%, lo cual infiere que, la ingesta de algunos carbohidratos como la ahuyama, arracacha o papa, y como no mencionar otras partes como los granos, en este caso, el café y el frijol nopas, son es-

pecies utilizadas en la cotidianidad de los moniquireños, mostrando así costumbres que aún resguardan en la memoria de quienes habitan el municipio.

Gráfico N°2.

Parte más utilizada del uso etnobotánico alimenticio.



Fuente. Autores.

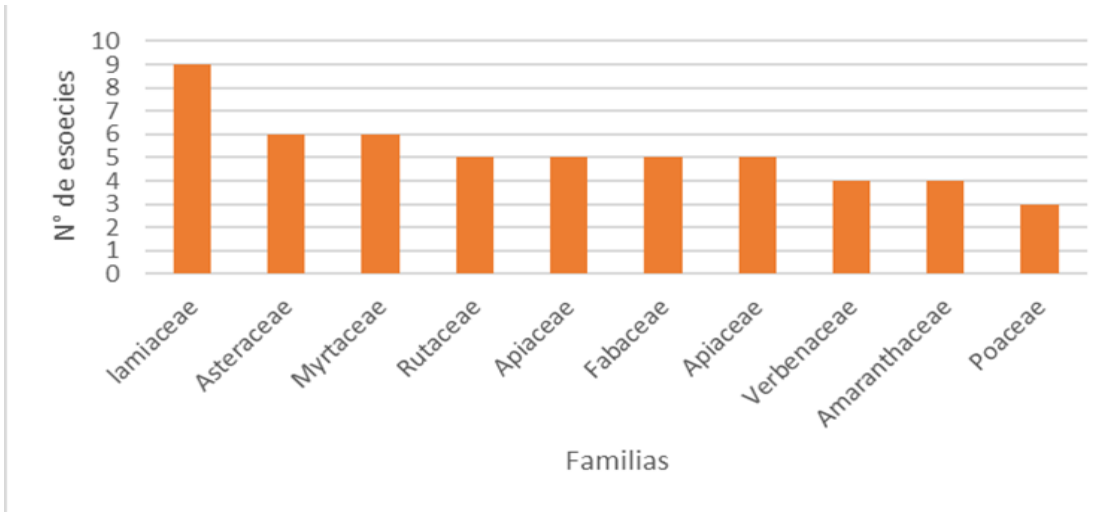
Uso etnobotánico medicinal.

En segundo lugar, respecto al uso etnobotánico medicinal, se encontraron 47 familias taxonómicas, las cuales se representan en el gráfico 3 mencionando las 10 familias que registran el mayor número de especies encontradas. En este sentido, se destaca a la familia Lamiaceae, la cual agrupa especies como *Melissa officinalis*, *Origanum majorana* y *Clinopodium brownei*, donde se menciona al género *Melissa*, un beneficio de este género ha sido aliviar trastornos de tipo gastrointestinales, promoviendo la digestión y reduciendo los dolores punzantes. Un aspecto a resaltar, es que, según la Comisión Alemana E, este género está indicado en trastornos gastrointestinales y quejas especialmente por espasmos en el tracto digestivo y dispepsia flatulenta y propiedades carminativas, así lo afirma (Pawson, 2006) citado por Noorul y Zaman (2013).

Seguidamente, se encuentran las familias Asteraceae con un 11%, Myrtaceae con un 11%, Apiaceae con un 10%, Fabaceae con un 10%, Apiaceae con un 10%, Rutaceae con un 9%, Verbenaceae con un 8%, Amaranthaceae con un 8% y Poaceae con un 6% respectivamente, siendo consideradas como un resultado importante durante este estudio, debido a que en su mayoría son cultivadas en la región de Boyacá y consumidas por la población. Por otro lado, las respuestas recolectadas otorgan información en cuanto a las formas de preparación, donde las más preferidas por las personas corresponden a infusiones, para el tratamiento de afecciones gastrointestinales, problemas del colon, gastritis, gases o digestiones dolorosas o dificultosas.

Gráfico N°3.

Familias taxonómicas con mayor número de especies obtenidas en el uso etnobotánico.

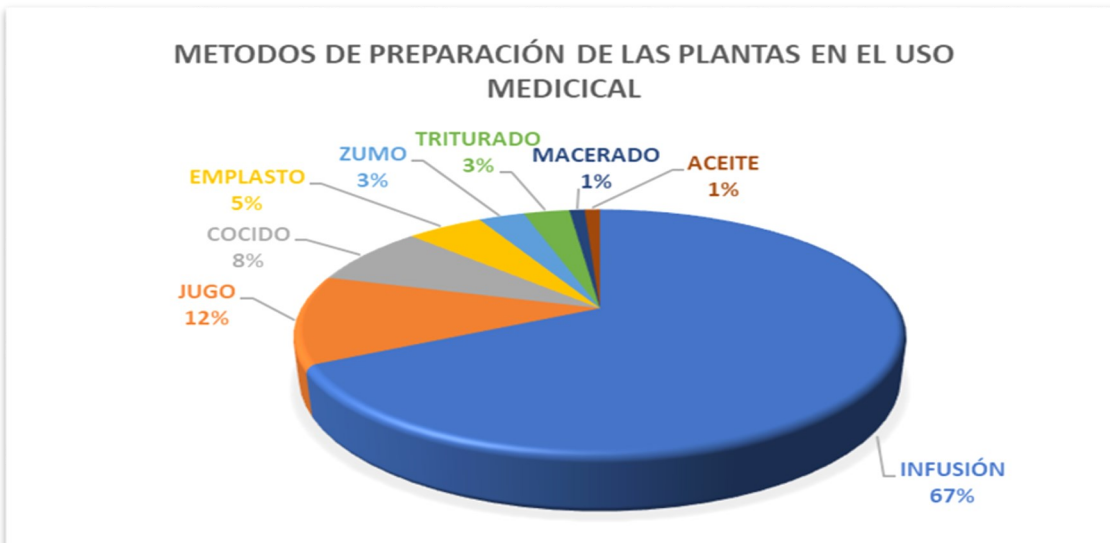


Fuente. Autores.

Por último, con relación a los diferentes métodos de preparación en el uso medicinal se resaltan las infusiones con un 67%, en bebidas como jugos un 12%, cocido con un 8%, emplasto con un 5%, zumo con un 3%, triturado con un 3%, macerados con un 1% y en aceite con un 1%. Por lo anterior, se puede inferir que la principal forma a la que acuden las personas para tratar diversas dolencias es la ingesta de infusiones de diferentes plantas, en especial plantas aromáticas.

Gráfico N°4.

Método de preparación de las plantas en el uso medicinal.



Fuente. Autores.

Mayel Camila Castillo Ruge, M.C., Rodríguez Vargas, L.K. y Pachón Barbosa, N.A. (2023). Etnobotánica: una aproximación al diálogo de saberes en escenarios educativos no formales. *Revista Electrónica EDUCyT, V.14, (Extra)*, pp.139-147.

De esta manera, se evidencia como los resultados sintetizan la forma en la se relacionan el uso alimenticio y medicinal de las plantas asociado a las costumbres de los habitantes de Monquirá, donde la etnobotánica ha permitido acercarse al dialogo con las comunidades insistiendo en la incorporación de estos saberes en la escuela, sutilmente relacionados con expresiones del lenguaje, interrelaciones, creencias y sobretodo una amplia visión del mundo, la cual debe ser construida a partir de los colectivos y las vivencias particulares e interdependientes. Carreño, (2016).

Conclusiones

Las diferentes especies de la familia Lamiaceae son de gran importancia para los habitantes del municipio de Monquirá puesto que estas le ofrecen diversas alternativas para en el tratamiento de afecciones de salud, agrupando especies de plantas aromáticas siendo la principal elección a la que acuden los habitantes en términos medicinales.

En el estudio se encontraron 32 familias pertenecientes al uso alimenticio y 47 al uso medicinal, lo cual indica que la comunidad Monquireña utiliza las plantas en su preferencia como alternativa para aliviar y tratar sus afecciones. Sin embargo, se evidencia la relación entre los dos usos.

Se logró interactuar con la comunidad conociendo los diferentes usos y beneficios que obtienen de las plantas a través del diálogo de saberes, en donde se reconoció la importancia que representan estas para los seres humanos.

Bibliografía

- Beltrán, A., Silva, N., Linares, E. y Naranjo. (2010). La etnobotánica y la educación geográfica en la comunidad rural Guacamayas, Boyacá, Colombia. *Revista Uni-pluriversidad*. Universidad de Antioquia. Vol.54 No.7, 6454. Recuperado de: https://bibliotecadigital.udea.edu.co/bitstream/10495/25237/1/CardonaFelipe_2010_EtnobotánicaEducaciónGeográfica.pdf
- Carreño, P. (2016). *La etnobotánica y su importancia como herramienta para la articulación entre conocimientos ancestrales y científicos*. (Trabajo de grado). <https://repository.udistrital.edu.co/bitstream/11349/3523/1/CarreñoHidalgoPabloCesar2016.pdf>
- Coy, C., Parra, J. & Cuca., (2014). Caracterización química del aceite esencial e identificación preliminar de metabolitos secundarios en hojas de la especie *raputia heptaphylla* (rutaceae). *Revista Elementos*. No. 4. junio de 2014. <https://dialnet.unirioja.es/descarga/articulo/5085372.pdf>
- Galvis, M & Torres, M. (2017). Etnobotánica y usos de las plantas de la comunidad rural de Sogamoso, Boyacá, Colombia. *Revista de Investigación Agraria y Ambiental*. Vol. 8, N°. 2, 2017, págs. 187-206. <https://dialnet.unirioja.es/servlet/articulo?codigo=6285368>

- López, M. (2008). Plantas medicinales. Revista El Servier. Vol. 27. Núm. 4. pp. 11-128.
<https://www.elsevier.es/es-revista-offarm-4-sumario-vol-27-num-4-X0212047X08X62110>
- Noorul,S., Zaman,R.(2013). Mini Review Paper. An Overview of Badranjboya (Melissa officinalis), Vol. 2(12), 107-109. <http://www.isca.me/IJBS/Archive/v2/i12/15.ISCA-IRJBS-2013-166.pdf>
- Reyes, E & Castillo, R. (2021). Etnobotánica y biodiversidad cultural Canaria: el banco de saberes del jardín botánico canario “Viera y Clavijo”-ua csic. *Revista Botánica Macaronésica* 31:145-164. <https://dialnet.unirioja.es/servlet/articulo?codigo=8017727>
- Ordoñez, G., Ortiz, S., Valdés, M. & Vallejo, F. (2014). Selección de introducciones de Cucurbita por contenido de aceite en semillas. *Revista Acta Agronómica* (2014),63(2): 175. <https://doi.org/10.15446/acag.v63n2.40026>